

NÚMERO 203

ALEJANDRO VILLAGÓMEZ* Y JENNIFER FARIAS*

Análisis de la evolución de la matrícula de las
licenciaturas en ciencia política, administración
pública y relaciones internacionales
en México, 1974-2004

MAYO 2008



www.cide.edu

* Profesor investigador de la División de Economía del CIDE y de la EGAP-ITESM-CCM.

* Asistente de investigación de la División de Estudios Internacionales del CIDE.

• Las colecciones de **Documentos de Trabajo** del CIDE representan un medio para difundir los avances de la labor de investigación, y para permitir que los autores reciban comentarios antes de su publicación definitiva. Se agradecerá que los comentarios se hagan llegar directamente al (los) autor(es).

• D.R. © 2008. Centro de Investigación y Docencia Económicas, carretera México-Toluca 3655 (km. 16.5), Lomas de Santa Fe, 01210, México, D.F.
Fax: 5727•9800 ext. 6314
Correo electrónico: publicaciones@cide.edu
www.cide.edu

• Producción a cargo del (los) autor(es), por lo que tanto el contenido así como el estilo y la redacción son su responsabilidad.

Resumen

Este trabajo ofrece un primer análisis sobre la evolución y comportamiento de la matrícula y nuevos ingresos para las carreras de ciencia política (CP), ciencia política/administración pública (CPAP) y relaciones internacionales (RI) en México en el periodo 1974-2004. Destacamos un aumento en la matrícula, siendo más acentuado para RI y menor para CPAP, lo cual se explica en gran medida por la expansión de instituciones privadas, particularmente en los últimos diez años. También se observa una descentralización en la enseñanza, aumentando la participación de instituciones en provincia, así como una creciente participación de mujeres en la matrícula total cerrando la brecha con hombres considerablemente. Nuestro análisis gráfico sugiere que el contexto político resulta relevante en la elección de CP, y en menor medida en CPAP y RI, mientras que el papel y tamaño del Estado es útil para explicar las fluctuaciones en los nuevos ingresos de CP y CPAP, mientras que para RI resulta relevante el proceso de apertura al exterior. El comportamiento de carreras sustitutas resulta menos claro, aunque se observa cierta sustitución entre CP y economía y entre CP y RI. Estas conclusiones son convalidadas en buena medida por el análisis de regresión.

Abstract

This paper offers a first analysis on the evolution and behaviour of the matriculation and enrolment to the undergraduate degrees of political sciences (PC), political sciences/public administration (PCPA) and international relations (IR) in Mexico in the period 1974-2004. We emphasized an increase in the matriculation, being more accentuated for IR and less for PCPA, which is explained to a great extent by the strong expansion of private institutions, particularly in the last ten years. A decentralization process in education is also observed, increasing the participation of institutions in province, as well as a growing participation of women in the total matriculation closing the gap with men considerably. Our graphical analysis suggests the political context is relevant for the election of PC, and to a lesser extent in PCPA and IR, whereas the roll and size of the State are useful to explain the fluctuations in the enrolment of PC and PCPA, whereas for IR the relevant variable is the opening process to the exterior. The behaviour of substitute undergraduate degrees is not as clear, however, there could be a substitution effect between PC and economy and PC and IR. These conclusions are mostly confirmed by our regression analysis.

Introducción

La necesidad de generar un conocimiento sistemático, riguroso y objetivo de los hechos y fenómenos que conforman la realidad política de una sociedad se encuentra en el origen de la ciencia política como una disciplina de estudio a pesar de que el desarrollo del pensamiento teórico que la sustenta se remonta a la misma historia de la sociedad. Sus orígenes formales datan del siglo XIX y, de acuerdo a diversas fuentes históricas, el término de ciencias políticas se acuña en 1880 por el profesor de historia Herbert Baxter en la Universidad John Hopkins, aunque su desarrollo como ciencia se produce realmente hasta el siglo XX. En México, esta área de estudio formó parte de la Escuela de Jurisprudencia, pero surge por primera vez como disciplina independiente con la fundación de la Escuela Nacional de Ciencias Políticas y Sociales en la Universidad Nacional Autónoma de México (UNAM) el 14 de julio de 1950 y, posteriormente, con la creación de una carrera específica en 1951, por lo que se puede decir que es relativamente “joven” en nuestro país. Cabe mencionar que es común en México que esta área de estudio se ofrezca en un programa conjunto con la administración pública. Como señala Merino (1999), en un principio se tenía la intención de crear “hombres de Estado”, es decir, el estudio de la política tenía como intención ejercer el poder más que comprenderlo y explicarlo como un investigador lo haría. Esta es una de las razones por las cuales se cambió el nombre de la carrera de ciencia política (CP) a ciencia política y administración pública (CPAP) con el paso de los años, en particular en la UNAM, a pesar de que en los años sesenta se comenzó a formar investigadores y a considerar a la ciencia política y a la administración pública como especialidades separadas.¹ Otro aspecto interesante se refiere a la carrera de relaciones internacionales (RI), pues aunque se considera como una subdisciplina de la ciencia política y en algunos casos forma parte de un tronco común, en nuestro país se ha extendido su enseñanza como un programa independiente, e incluso ha aumentado de manera importante el número de instituciones que la ofrecen. En este sentido, consideramos importante incluir a estas tres carreras en la discusión de este trabajo.

Si bien se han realizado diferentes estudios que analizan o estudian la evolución de la ciencia política como disciplina en México; sus principales líneas de investigación, la producción de literatura o la evolución de los programas académicos, se ha dejado de lado el estudio del comportamiento y determinación de la demanda de las licenciaturas en CP, CPAP y RI por parte de los jóvenes, en gran medida debido a la falta de bases de información adecuadas. La importancia de realizar este análisis tiene varias aristas. En primer lugar, para la comunidad académica resulta importante conocer el

¹ En 1978 la UNAM volvería a unir sus programas en uno solo: ciencia política y administración pública.

interés que existe por el estudio de su disciplina, sus áreas y líneas de trabajo, lo que permite promover y preservar un núcleo de discusión y debate. En segundo lugar, esta información es relevante para las autoridades universitarias ya que les ayuda a entender las tendencias en la demanda por los programas que ofrecen, permite predecir variaciones futuras y realizar una mejor asignación de sus recursos. Pero, adicionalmente, esta información puede ser útil en la medida que refleje problemas asociados con la estructura y composición de los planes de estudio ofrecidos, que terminan por afectar las preferencias de alumnos potenciales. Finalmente, esta información puede ser importante para los jóvenes en su proceso de decisión al dotarlos de un mejor conocimiento del mercado académico sobre esta disciplina. Cabe mencionar que estas preocupaciones no son exclusivas de nuestro país y, de hecho, en otros países se han realizado desde hace tiempo estudios sobre este tema, aunque en su mayoría corresponden a países desarrollados.

El presente estudio busca contribuir a llenar este hueco y se plantea como objetivo ofrecer un primer análisis sobre este aspecto del estudio de las carreras de CP, CPAP y RI en México que contribuya a su mejor entendimiento. Es importante aclarar que este trabajo no constituye un estudio completo sobre la estructura del mercado de estas carreras, en términos de su oferta, demanda y sus determinantes. El alcance es mucho más limitado y está acotado en gran medida por la disponibilidad de datos e información. En concreto, se analiza la estructura y evolución de la matrícula y nuevo ingreso a las tres carreras para el periodo 1974-2004, buscando adelantar algunas primeras hipótesis sobre qué factores han afectado dicho comportamiento. El análisis es fundamentalmente estadístico-descriptivo en virtud de los datos disponibles, aunque se intenta un ejercicio econométrico más formal, de manera preliminar y exploratoria.

El trabajo se conforma de la siguiente manera. En la primera sección se presenta una breve revisión de la literatura sobre el tema en otros países y las principales hipótesis adelantadas. La segunda sección aborda los aspectos metodológicos de nuestro trabajo y la conformación de la base de datos. En la tercera sección se presenta el análisis descriptivo de la matrícula agregada por género, tipo de universidad y región de las tres carreras, mientras que en la cuarta sección se realiza el análisis de nuestras hipótesis utilizando la variable de nuevos ingresos. El ejercicio es gráfico-descriptivo y se adelanta un primer análisis econométrico exploratorio. Las conclusiones aparecen en la última sección de este trabajo.

1. Revisión de la literatura

El interés por el tema tratado en este trabajo ha estado presente desde hace varios años en la academia de varios países, en donde se han realizado estudios que buscan explicar el comportamiento de estas carreras, aunque en su mayoría en países desarrollados. En este trabajo hacemos referencia en particular a tres casos que consideramos relevantes: Estados Unidos, Chile y Argentina. El primero porque es el país del que se dispone de más estudios, mientras que para los otros dos debido a sus mayores similitudes con nuestro país.

En Estados Unidos se empieza a desarrollar la ciencia política junto con otras disciplinas sociales entre 1850 y 1929 como producto de la guerra civil (Ross, 1992), aunque el estudio de su comportamiento se da hasta la década de los años setenta como consecuencia de la mayor disponibilidad de información y de una aparente mayor fluctuación en el comportamiento del primer ingreso y la matrícula, la cual se trataba de explicar. En términos generales se observa un crecimiento importante en la matrícula en ciencia política en este país durante la década de los años setenta con una caída significativa hacia finales de ese periodo, misma que se estabiliza sólo hasta mediados de los años ochenta, para crecer nuevamente hasta 1992. Durante la mayor parte de la década de los noventa se registra un importante descenso, aunque entre 1999 y 2002 se observa una recuperación considerable (Conant, 1992; Sedowski, 2005; Mann, 1996). Otra dimensión importante en los estudios para este país lo constituye el género. Al respecto, aunque los datos sugieren que ha existido un mayor interés en asuntos políticos por parte de los hombres, esta brecha ha ido disminuyendo. Una última observación interesante es que parece registrarse una mayor interés en asuntos políticos en las universidades privadas que en las públicas en este país (Mann, 1999).

Los casos de Argentina y Chile muestran un panorama diferente al registrado en Estados Unidos. En estos países se pueden identificar tres enfoques dentro de la disciplina: el primero académico-disciplinario con énfasis en teoría, relaciones internacionales, instituciones y procesos y métodos. El segundo está más relacionado con ciencias sociales con una predominancia en historia y sociología política; y, en tercer lugar, escuelas enfocadas en la gestión y política pública. Sin embargo, la característica general en ambos países es que la matrícula a este programa se ha mantenido en ascenso en las últimas décadas. Por ejemplo, los estudios de Chile mencionan que el desarrollo de la matrícula de la disciplina en general, considerando sus diferentes enfoques, ha experimentado un crecimiento continuo desde finales de los años setenta, destacando un empuje especial en los últimos años reflejado en la creación de 11 universidades que imparten la disciplina comparado con las 4 universidades creadas entre 1976 y 2000. Con

respecto a género, la brecha aún parece ser amplia con una clara predominancia de hombres en la disciplina de alrededor de 75.5% (Fuentes y Santana, 2005).

Si bien la mayoría de estos estudios son más de carácter descriptivo, en ellos se adelantan algunas hipótesis que buscan explicar estos comportamientos cíclicos, entre las que destaca la denominada "contexto político". Es decir, condiciones o eventos políticos que afectan la percepción de los jóvenes sobre el entorno político del país y que conducen a un mayor o menor interés por conocer y entender más sobre esta disciplina. Por ejemplo, el importante descenso observado en la matrícula norteamericana desde 1992, y que se mantuvo durante casi toda esa década, se asocia con una caída en la confianza en el gobierno y en el interés por los asuntos políticos por parte de los jóvenes (Mann, 1996). Esta falta de confianza y de interés es explicada a través de la disminución en el voto, corrupción, escándalos políticos, cobertura negativa de la política por parte de los medios y las campañas negativas de los candidatos, que contribuyen a un contexto político negativo (Bennet, 1997). En cambio, el repunte observado a principios de este siglo puede asociarse a eventos como los resultados electorales del año 2000 y a los ataques del 11 de septiembre de 2001, lo que provocaría un aumento en el interés por los temas políticos. Por su parte, en los casos de Argentina y Chile, el contexto político también juega un papel fundamental, aunque adquiere un carácter particular asociado a su misma vida democrática. El hecho relevante que explicaría un crecimiento importante en la matrícula a finales de los años ochenta se asocia al fin de los gobiernos militares y/o a una disminución de su intervención en las universidades que buscaba desestimular el estudio de este tipo de disciplinas. En Argentina, a partir de 1984, con la restauración democrática hubo una expansión de estas licenciaturas. Adicionalmente, en los estudios para Chile, se ha atribuido el incremento del estudio de la ciencia política a un proceso de modernización del Estado que ha hecho énfasis en los temas de administración y gestión, así como un incremento de profesores en esta disciplina (Fuentes y Santana, 2005). Este factor sugiere otra hipótesis relacionada con el papel del Estado en la economía. En todo caso, se observa una correlación entre estos eventos políticos y los movimientos en la matrícula en esta carrera en estos países como se deriva de los distintos estudios citados.

Otra hipótesis relevante se asocia a la creación de nuevas carreras, la ampliación de cursos a nivel introductorio (Iowa State Daily, 2003), y el comportamiento de carreras consideradas como sustitutas o complementarias generalmente tradicionales. En particular Mann (1996) considera que el incremento de éstas últimas tiene un mayor impacto que la apertura de nuevas carreras. Así, identifica que las caídas en los nuevos ingresos a ciencia política en Estados Unidos están relacionadas con alzas en psicología y negocios. También observa una relación directa con la carrera de derecho la

cual requiere de una licenciatura previa, que en un porcentaje importante es ciencia política. En el caso de Argentina y Chile, este aspecto no ha sido analizado formalmente.

Finalmente, otra hipótesis está relacionada con las características propias de la currícula. En particular, en Estados Unidos se ha relacionado la caída en la matrícula de ciencia política con la falta de comunicación de su importancia intelectual, la falta de rigor y estructura de sus programas, la falta de conexión con el trabajo que obtienen sus egresados, un enfoque en la investigación a expensas de la docencia y un énfasis en las técnicas cuantitativas (Mann, 1996).

Un aspecto adicional analizado en algunos estudios para Estados Unidos se refiere a la diversidad o heterogeneidad dependiendo de distintas características. Destaca un estudio de Conant (1992) que busca identificar la magnitud de la caída de la matrícula entre 1979 y 1983 considerando cuatro características: tipo de universidad (pública o privada), región geográfica, tipo de programa y el tamaño de matrícula. En su análisis encontró que las universidades privadas tuvieron una mayor caída en el número de matrículas que las públicas, lo que podría explicarse debido a que hubo un mayor número de escuelas nuevas en la carrera de administración pública en universidades públicas que en privadas. Con respecto al programa, la carrera de CP se vio más afectada cuando no se tomaba en conjunto con otra carrera, experimentando una disminución de 10.5% de la matrícula total, y en matrícula promedio esta caída fue de 21.1%. En cuanto al tamaño, las más afectadas tanto en promedio de matrícula como en matrícula total fueron las universidades grandes. Después de la caída, las universidades privadas continuaron experimentando una disminución en el número de alumnos inscritos, mientras que en las públicas la caída se detuvo. La explicación que se da es que hubo un aumento de universidades públicas y menos de universidades privadas y, en general, los programas basados en departamentos de ciencia política sin combinación con otros programas fueron los principales perdedores en las caídas de matrícula.

En el caso mexicano también se observan fluctuaciones diversas en el nuevo ingreso y matrícula en estas carreras y de la reseña de la literatura expuesta arriba podemos derivar algunas sugerencias interesantes sobre posibles hipótesis relevantes. En particular pensamos que habría que considerar en nuestro caso al menos tres posibles factores: *a)* el contexto político, en cuanto afecta de manera positiva o negativa el interés de los jóvenes por la política y por un mayor entendimiento de estos procesos; *b)* el papel de Estado en cuanto que afecta la percepción sobre la utilidad de esta disciplina y las posibilidades laborales futuras, en particular porque estamos considerando en el análisis a la carrera de CPAP, que representa alrededor de 70% de los programas ofrecidos en el país en ciencia política (en el caso de RI

sería la creciente apertura del país al exterior) y, finalmente, *c*) la existencia de carreras sustitutas. Estas hipótesis las desarrollamos más adelante.

2. Metodología y datos

Considerando la disponibilidad de información que es relativamente acotada, el enfoque propuesto para nuestro análisis es fundamentalmente descriptivo. En un primer momento se realiza un análisis de la estructura y evolución de la matrícula a nivel nacional, considerando su división entre instituciones públicas y privadas; su composición regional entre el Distrito Federal y la provincia y por género. En un segundo momento, el análisis se centra en el comportamiento de la variable “nuevos ingresos anuales”, lo que nos permite ver el comportamiento de las decisiones de los jóvenes por estudiar las carreras mencionadas a la luz de las hipótesis antes señaladas. Para complementar este enfoque se presenta un análisis formal exploratorio mediante técnicas econométricas que permita revisar dichas hipótesis. Es importante mencionar que este es un ejercicio preliminar que nos permite detectar la importancia de los factores discutidos, pero que no necesariamente implica alguna causalidad, aunque sirve como referencia para futuros trabajos en la medida que se cuente con información más detallada derivada de encuestas representativas, de preferencia tipo panel. El análisis considera a las tres carreras mencionadas: CP, CPAP y RI. En el caso de CPAP se incluye la suma de programas que ofrecen sólo CP y los que la ofrecen de manera conjunta con administración pública.

Para nuestro análisis se construyó una base de datos que incluye a todas las universidades en México que ofrecen las carreras de CP (19), CPAP (46) y RI (55) y que están registradas en la ANUIES. El periodo de análisis considerado es de 1974 a 2004. En esta base se incluyen cifras sobre el primer ingreso y la matrícula total nacional por institución reportada. Además se ofrece una división por género, por entidad federativa y por régimen (público o privado). Esta información se publica en los Anuarios Estadísticos de la ANUIES, sin embargo, es importante señalar que los datos no pueden ser utilizados de manera directa en su forma publicada debido a diversos problemas que deben ser atendidos previamente. El principal problema se refiere a la existencia de un “tronco común” en muchas de las instituciones que ofrecen estas carreras —y que se reportan de manera agregada— por lo que, en la medida de lo posible, fue necesario recurrir a información proveniente de cada institución y en particular de las de mayor peso en el total, para así identificar con mayor precisión nuestra población objetivo. Para el caso de la Facultad de Ciencias Políticas y Sociales y las Escuelas Nacionales de Estudios Profesionales Acatlán y Aragón de la UNAM, los datos fueron obtenidos de los anuarios estadísticos de 1974 a 1979, y a partir de 1980 de la página de estadísticas de los respectivos portales. En el caso de la

Universidad Autónoma Metropolitana (UAM), los datos fueron proporcionados por la Dirección de Planeación a partir de sus anuarios estadísticos, y para el Centro de Investigación y Docencia Económicas (CIDE) se acudió a la Oficina de Admisión y Promociones. Finalmente, la Secretaría de Planeación y Desarrollo de la Universidad Autónoma de Nuevo León proporcionó la información de su programa utilizando su anuario estadístico "Universidad en cifras". En los casos en los que no se obtuvo la respuesta esperada se procedió a soluciones *ad hoc* que ayudaran a mitigar posibles incoherencias durante ciertos años de la muestra. En este sentido se eliminaron a la Universidad Autónoma de Sinaloa, Universidad Autónoma de Coahuila, Universidad de Quintana Roo, Universidad del Valle de Grijalva y el Colegio San Agustín. Para el caso de las universidades autónomas del Estado de México, de Nuevo León, de Baja California Norte y la Universidad de Querétaro, hubieron algunos cuantos años en los que los datos no eran muy claros por lo que se realizaron correcciones utilizando proporciones históricas, pero que en general no afectan las tendencias del total debido a su pequeña participación. Otro problema de importancia fue la falta de información para algunos años de la década de los setenta, por lo que el periodo para análisis econométrico considera de 1977 a 2004, aunque en la fase descriptiva se presenta información previa.

3. El estudio de la ciencia política en México

Como ya mencionamos, el estudio de la ciencia política en México es relativamente joven. En 1950 se creó la Escuela Nacional de Ciencias Políticas y Sociales de la UNAM, en donde inició la licenciatura de ciencias políticas en 1951, la cual era estudiada principalmente por abogados e historiadores. Es hasta 1975, con la creación de esta carrera en la Universidad Autónoma de Nuevo León, que se empieza a ofrecer el programa en otras universidades y a partir de 1977 cuando aparece el programa en una universidad privada (Universidad Popular Autónoma del Estado de Puebla). Para 2004 la licenciatura en CP podía ser estudiada en 21 universidades e institutos alrededor del país. Sin embargo, aproximadamente 70% de las universidades registradas en la ANUIES ofrecen esta disciplina en un programa conjunto con administración pública sumando para ese año 32 instituciones. A esto hay que agregar que la carrera de RI se ofrecía en 56 instituciones en 2004. Como señalamos antes, el análisis se presenta para los tres casos.

3.1. La matrícula en ciencia política

En la tabla 1 se presentan estadísticas básicas sobre la carrera de CP en México para años seleccionados.

TABLA 1. CIFRAS BÁSICAS PARA LA CARRERA DE CIENCIA POLÍTICA

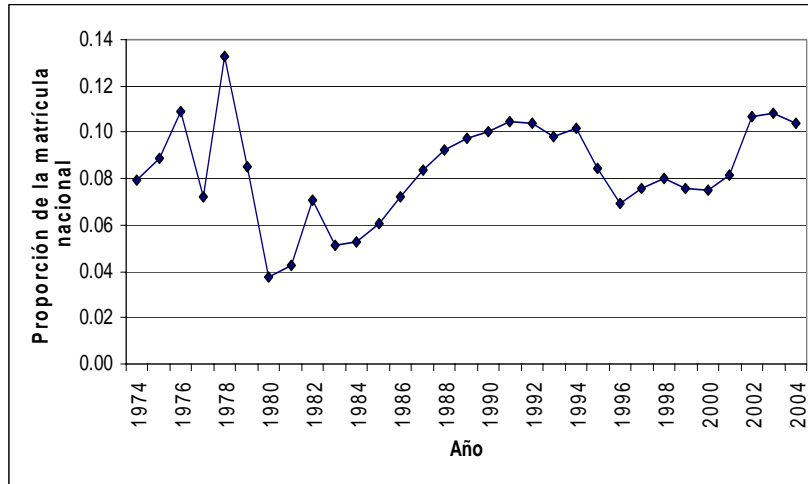
	1975	1980	1985	1990	1995	2000	2004
Tot. Universidades	2	5	4	5	6	13	21
Públicas	2	4	3	4	3	3	6
Privadas	0	1	1	1	3	10	15
DF	1	1	1	1	3	4	4
Provincia	1	4	3	4	3	9	17
Primer Ingreso	165	99	218	242	201	323	523
Hombres	<i>nd</i>	<i>nd</i>	<i>nd</i>	<i>nd</i>	<i>nd</i>	173	277
Mujeres	<i>nd</i>	<i>nd</i>	<i>nd</i>	<i>nd</i>	<i>nd</i>	150	246
Matrícula	423	275	583	1082	1029	1195	2021
Hombres	<i>nd</i>	199	413	719	600	709	1132
Mujeres	<i>nd</i>	76	170	363	429	486	889

Fuente: Elaboración por los autores con información de la ANUIES y reportes de algunas universidades.

En términos de instituciones destaca un importante crecimiento a partir de 1995 al aumentar de 6 en ese año a 21 para 2004, lo cual obedece en gran medida a una fuerte expansión de instituciones privadas, que aumentan de 3 a 15 en ese lapso, ocurriendo este incremento fundamentalmente en la provincia. No obstante, en términos de alumnos, la población en instituciones públicas superó 63% en 2004 en donde destacan la UAM, la Universidad de Tlaxcala y la Benemérita Universidad Autónoma de Puebla (ver apéndice 1).

Para obtener información sobre el comportamiento de la demanda presentamos en la gráfica 1 la evolución de la matrícula para el periodo en análisis, como proporción de la matrícula nacional total en educación superior para controlar por posibles efectos que afectan a todas las carreras y no sólo a CP. Se observa una evolución cíclica en la que destacan dos importantes caídas, hacia finales de los años setenta y durante la primera mitad de la década de los noventa. Sin embargo, en el primer caso el efecto es producto en gran medida a que en 1977, la ENEP Acatlán de la UNAM cambia su programa y lo une con administración pública, y lo mismo ocurre en la FCPyS de la UNAM, lo que afecta a la matrícula agregada nacional para CP. En contraste, gran parte de la década de los ochenta y entre 2000 y 2004 se observan importantes aumentos en esta matrícula, siendo la tasa de crecimiento promedio anual en este último periodo superior a 7%. No obstante, la matrícula de CP respecto a la matrícula total nacional en licenciaturas superó ligeramente 0.1% en 2004 y en el periodo en estudio nunca ha sido superior a 0.15%.

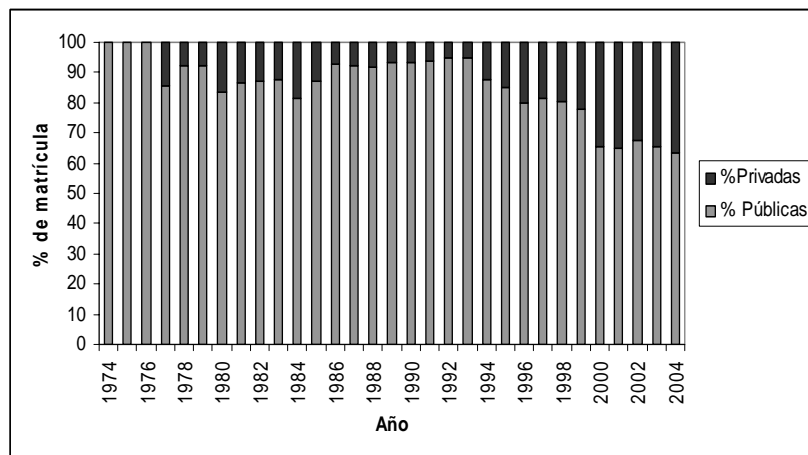
GRÁFICA 1. CIENCIA POLÍTICA: PROPORCIÓN DE LA MATRÍCULA NACIONAL (PORCENTAJES)



Fuente: Elaboración por los autores con información de la ANUIES y reportes de algunas universidades.

El aspecto de la concentración de la población de estudiantes en instituciones públicas queda más claro en la grafica 2. De hecho, tradicionalmente la matrícula en CP se ha concentrado en estas instituciones hasta mediados de los años noventa en el que se observa una creciente participación de instituciones privadas, en donde sólo ha habido una universidad pública más que ofrezca el programa, mientras que en el caso de las privadas pasaron de 2 en 1994 a 15 para 2004.

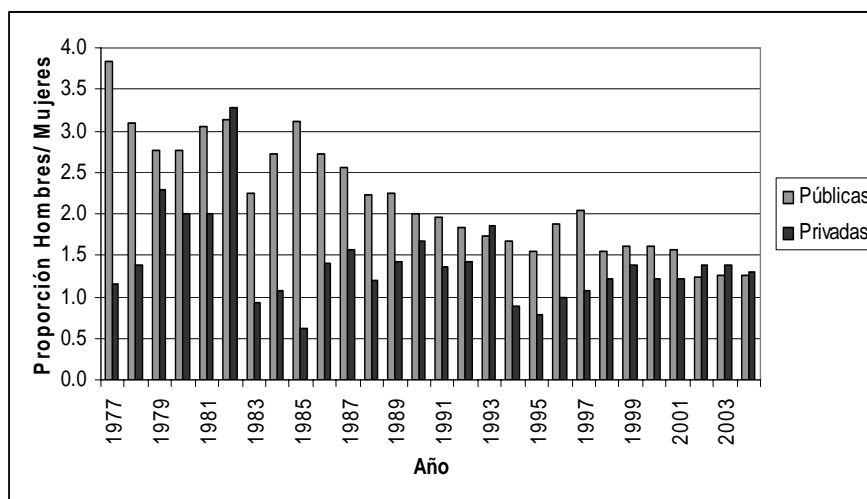
GRÁFICA 2. CIENCIA POLÍTICA: MATRÍCULA POR TIPO DE RÉGIMEN



Fuente: Elaboración por los autores con información de la ANUIES y reportes de algunas universidades.

En cuanto al género, destaca en esta carrera el predominio de hombres, aunque esta brecha ha tendido a cerrarse en los últimos años, como se observa en la gráfica 3. En 1974 los hombres representaban 89% de la matrícula, comparado con 56% en 2004. También se pueden ver diferencias dependiendo del régimen universitario. En el caso de las universidades públicas se observa que las diferencias son mucho mayores especialmente en los primeros años y a lo largo de la década de los años ochenta. Es a partir de mediados de los noventa que la brecha empieza a disminuir, en un principio con la caída de la matrícula de los hombres, y después con un crecimiento más rápido en el número de mujeres inscritas. En el caso de las universidades privadas se observa mayor variabilidad, pero en promedio para el periodo se observa una relación más equilibrada entre hombres y mujeres y un crecimiento mayor en la matrícula de hombres que de mujeres hacia finales del periodo analizado.

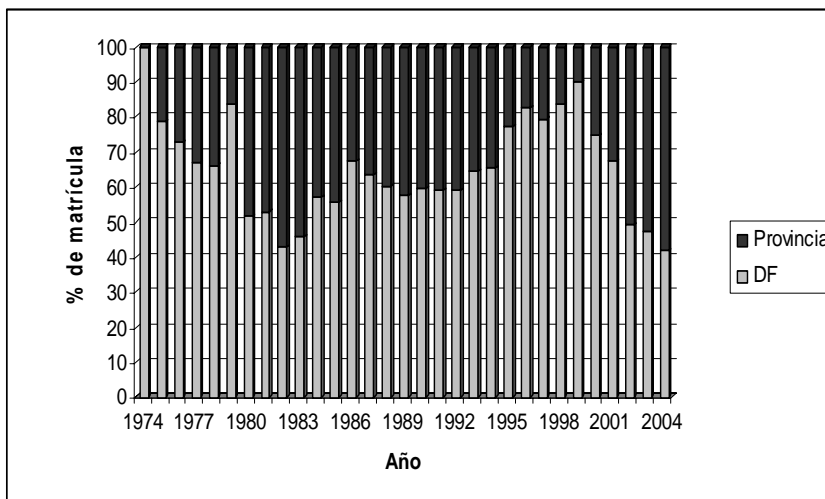
GRÁFICA 3. CIENCIA POLÍTICA: MATRÍCULA POR GÉNERO Y TIPO DE RÉGIMEN



Fuente: Elaboración por los autores con información de la ANUIES y reportes de algunas universidades.

Finalmente, en la gráfica 4 se observa la distribución regional de matrícula en CP entre el DF y la provincia. Aquí habría que destacar que el comportamiento registrado hasta 1982 en donde aumenta la participación de la provincia es más resultado del cambio de programa en la UNAM (CU y Acatlán) a CPAP. En cambio, el comportamiento observado hacia finales del periodo en análisis refleja la expansión de instituciones que ofrecían dicho programa en la provincia. En todo caso se observa una paulatina disminución de la centralización de la matrícula en la capital.

GRÁFICA 4. CIENCIA POLÍTICA: MATRÍCULA POR REGIÓN



Fuente: Elaboración por los autores con información de la ANUIES y reportes de algunas universidades.

En resumen, la matrícula en CP mostró crecimiento en la década de los ochenta y a partir del 2000, con una contracción durante la década de los noventa. Por otro lado, las tendencias son más notorias en las universidades públicas, ya que las privadas son escasas y no es sino hasta hace diez años que comenzaron a crecer significativamente. Por otro lado, los hombres han predominado, diferencia que es más notoria en el caso de las universidades públicas, aunque ésta ha aumentado en los últimos cinco años en las instituciones privadas. Finalmente, es muy notoria la concentración de la matrícula de CP en el DF, especialmente durante los noventa, aunque en los últimos años parece haber un mayor balance con la matrícula en provincia.

3.2. La matrícula en ciencia política y administración pública²

En la tabla 2 se ofrecen las estadísticas básicas de la carrera en CPAP. Como señalamos antes, alrededor de 70% de las instituciones ofrecen el programa conjunto, lo que se refleja en las cifras. En este caso, y a diferencia de la carrera de CP por separado, se observa un crecimiento relativamente continuo de instituciones durante todo el periodo en análisis, aunque se acelera a partir de 1995, de tal suerte que aumentan de 5 en 1975 a 16 en 1990 y para 2004 llegan a 49. Si bien es cierto que el número de instituciones privadas aumenta de manera importante, las públicas mantienen aún su

² Hay que recordar que los datos reportados bajo ciencia política y administración pública en realidad corresponden a la suma de la matrícula del programa de ciencia política y el de ciencia política/administración pública.

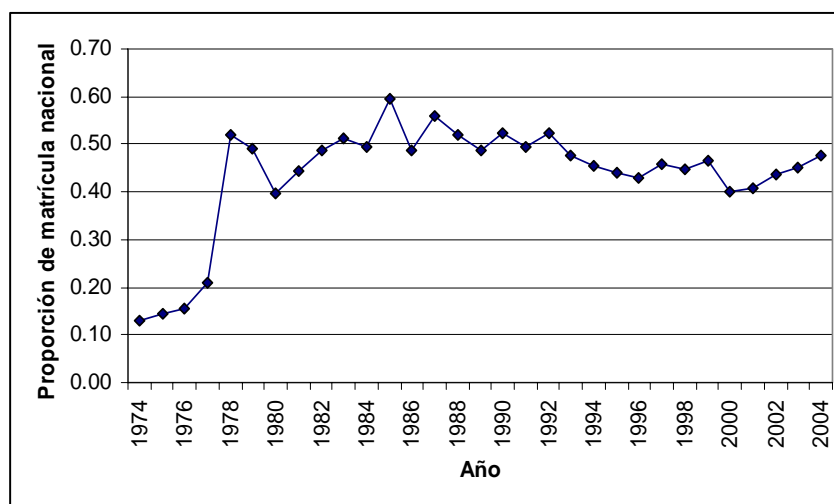
mayoría en 2004. Sin embargo, en este caso es abrumadora la participación de instituciones en provincia respecto al total.

TABLA 2. ESTADÍSTICAS BÁSICAS DE LA CARRERA DE CIENCIA POLÍTICA Y ADMINISTRACIÓN PÚBLICA

	1975	1980	1985	1990	1995	2000	2004
Tot. Universidades	5	11	14	16	22	33	49
Públicas	5	9	11	13	14	17	22
Privadas	0	2	3	3	8	16	27
DF	1	3	3	3	5	6	6
Provincia	4	8	11	13	17	27	43
Primer Ingreso	252	890	1391	1369	1263	1636	2255
Hombres	nd	nd	nd	nd	nd	914	1229
Mujeres	nd	nd	nd	nd	nd	722	1026
Matrícula	683	2893	5738	5630	5376	6358	9242
Hombres	nd	1940	3745	3633	3205	3676	5123
Mujeres	nd	791	1789	1997	2171	2682	4119

Fuente: Elaboración por los autores con información de la ANUIES y reportes de algunas universidades.

GRÁFICA 5. CPAP: PROPORCIÓN DE LA MATRÍCULA NACIONAL (PORCENTAJES)



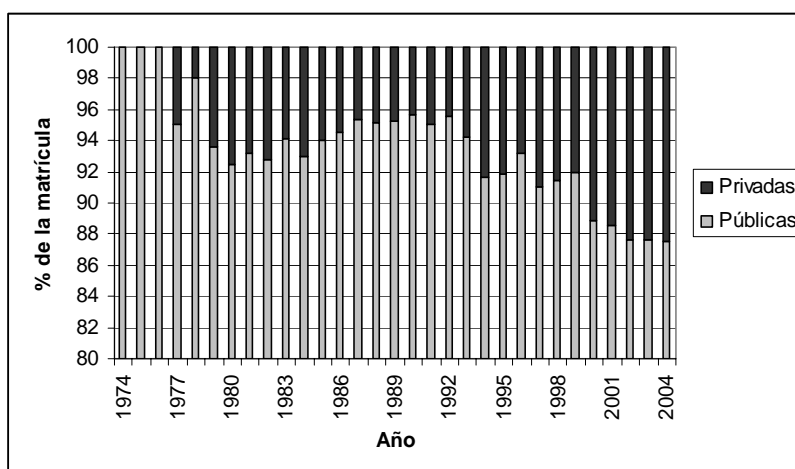
Fuente: Elaboración por los autores con información de la ANUIES y reportes de algunas universidades.

En la gráfica 5 se registra la evolución de la matrícula en CPAP, la cual muestra en general menor variabilidad que en el caso de CP por separado. Hay que recordar que el sustancial aumento registrado hacia finales de los años setenta se asocia a las modificaciones en los programas de UNAM ya

mencionadas. En este sentido, el comportamiento relevante ocurre en el resto del periodo, de tal forma que se observa un aumento progresivo durante la mayor parte de la década de los años ochenta, para después iniciar un descenso durante la mayor parte de la siguiente década y es sólo hasta principios de este siglo cuando se observa una nueva recuperación en la matrícula.

En cuanto a las diferencias por tipo de régimen, los patrones concuerdan con el hecho de que la mayoría de las instituciones que ofrecen este programa son públicas, por lo que la mayoría de alumnos se concentran en estas instituciones, porcentaje que para 2004 era de 87.6%. Sin embargo es interesante el comportamiento de la matrícula en estas instituciones, ya que aumenta a fines de la década de los setenta hasta 1982, para iniciar un descenso que se revierte hacia principios de la década de los noventa, manteniéndose la matrícula creciente en estas instituciones. Este hecho resulta interesante si consideramos la hipótesis sobre la percepción del papel o importancia del gobierno, y por lo tanto la posibilidad de un campo laboral creciente. El primer aumento puede asociarse a esta percepción después de que el Estado alcanza su máxima participación en la actividad económica, para luego iniciar un proceso de reestructuración. El segundo aumento se inscribe en el proceso de una creciente modernización y consolidación.

GRÁFICA 6. CPAP: MATRÍCULA POR RÉGIMEN

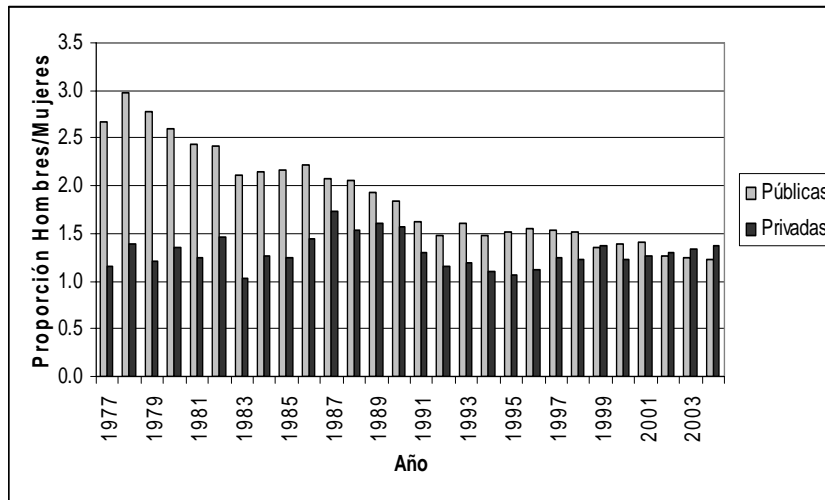


Fuente: Elaboración por los autores con información de la ANUIES y reportes de algunas universidades.

En cuanto a género, sucede lo mismo que en el caso de la matrícula en CP, donde las diferencias de inscripción entre hombres y mujeres en las universidades públicas son mayores, con una clara predominancia de los primeros, mientras que las universidades privadas muestran mayor equilibrio y

con una tendencia a que esta brecha disminuya para la matrícula total, como se observa en la gráfica 7.

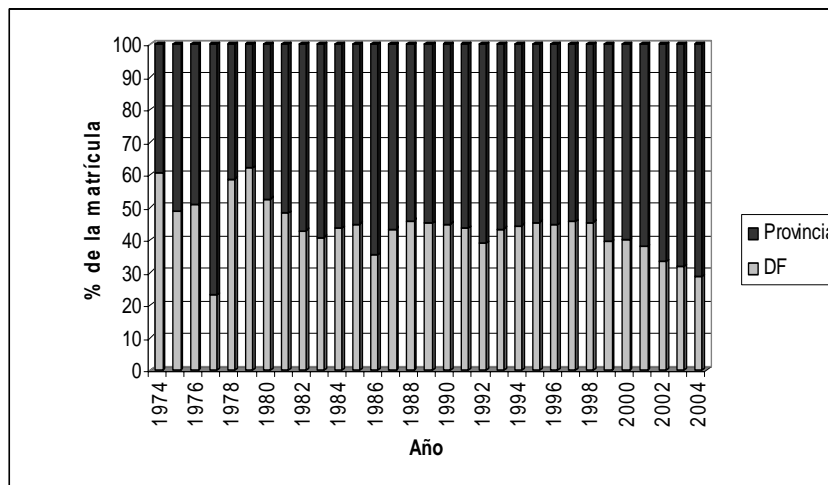
GRÁFICA 7. CPAP: MATRÍCULA POR GÉNERO Y TIPO DE RÉGIMEN (PROPORCIÓN DE HOMBRES SOBRE MUJERES)



Fuente: Elaboración por los autores con información de la ANUIES y reportes de algunas universidades.

Por último, en cuanto a la distribución regional de la matrícula, como ya mencionamos se mantiene una participación dominante de las instituciones en provincia que para el 2004 representan alrededor del 70% del total de alumnos, pero que en promedio durante toda la década de los ochenta y parte de los noventa se mantuvo en aproximadamente el 60%.

GRÁFICA 8. CPAP: MATRÍCULA POR REGIÓN



Fuente: Elaboración por los autores con información de la ANUIES y reportes de algunas universidades.

La explicación a este crecimiento en los últimos años se debe principalmente a que el número de universidades en provincia crece de 17 en 1995 a 29 para el año 2000 y 47 en 2004, mientras que en el DF sólo hay 5 universidades en 1995 y 6 tanto en 2000 como 2004.

En resumen, si consideramos el programa conjunto de CPAP, el comportamiento de la matrícula, aunque mantiene ligeras fluctuaciones, parece seguir más los patrones observados en Argentina y Chile que en Estados Unidos, al dominar una tendencia creciente, lo cual podría obedecer a las modificaciones en el aparato estatal en los países de América Latina que ha tendido a modernizarse en las últimas décadas y, en consecuencia, a aumentar la percepción de un mayor campo de trabajo para estos profesionistas. También parece avalarse el argumento de Conant (1992) para Estados Unidos en el sentido de que la carrera de CP es más vulnerable cuando se ofrece por separado.

3.3. Relaciones internacionales

Aunque relaciones internacionales es considerada una subdisciplina de las ciencias políticas, existe ya una amplia trayectoria histórica de ofrecer este programa por separado en diversas instituciones del país, e incluso cuenta ya con mucha mayor presencia en términos de instituciones y de alumnado. Esta licenciatura se ofreció por primera vez en la UNAM, seguida por el Colegio de México en 1977 y en la actualidad se ofrece en 56 universidades. En la tabla 3 se presentan las estadísticas básicas de esta carrera, en donde destaca una fuerte expansión a partir de la década de los noventa, ya que en 1975 sólo una institución ofrecía este programa, pero para 1990 existían ya 13 programas y en 2004, 56.

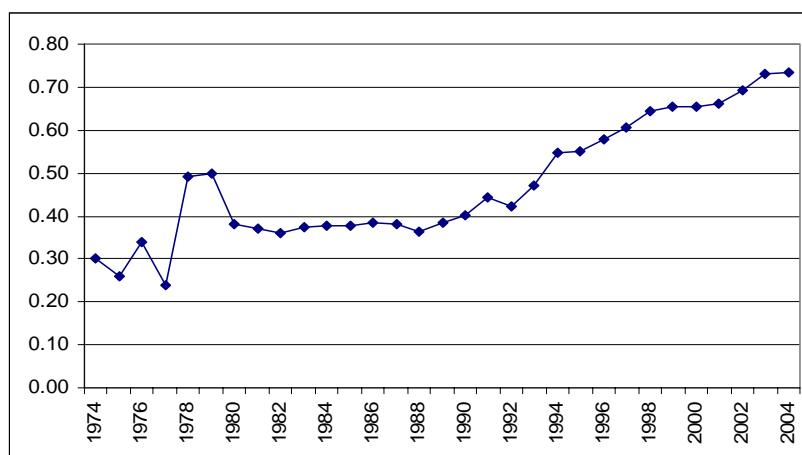
TABLA 3. ESTADÍSTICAS BÁSICAS DE LA CARRERA EN RELACIONES INTERNACIONALES

	1975	1980	1985	1990	1995	2000	2004
Tot. Universidades	1	6	8	13	31	48	56
Públicas	1	4	4	5	8	12	14
Privadas	0	2	4	8	23	36	42
DF	1	3	5	6	12	11	13
Provincia	0	3	3	7	19	37	43
Primer Ingreso	474	746	955	1270	1434	2603	2856
Hombres	230	<i>nd</i>	<i>nd</i>	<i>nd</i>	<i>nd</i>	930	1108
Mujeres	244	<i>nd</i>	<i>nd</i>	<i>nd</i>	<i>nd</i>	1692	1748
Matrícula	1229	2781	3635	4315	6701	10352	14239
Hombres	662	1305	1646	1689	2071	3599	5155
Mujeres	567	1476	1989	2626	4630	6753	9084

Fuente: Elaboración por los autores con información de la ANUIES y reportes de algunas universidades.

Esta expansión, que concuerda con una creciente apertura de nuestro país con el exterior, ocurre principalmente en instituciones privadas y en la provincia, lo que ha permitido que la matrícula para 2004 supere los 14 mil estudiantes. Este comportamiento se constata en la gráfica 9 que muestra la evolución de esta matrícula en el periodo analizado. Con excepción de la década de los setenta, la tendencia es claramente ascendente a partir de 1980 y se acelera a partir de los años noventa. Entre 1980 y 1988, la tasa de crecimiento anual fue de 1.9%, comparada con 6% de crecimiento anual entre 1989 y 1997, y un crecimiento de 10.5% anual en los últimos ocho años del periodo.

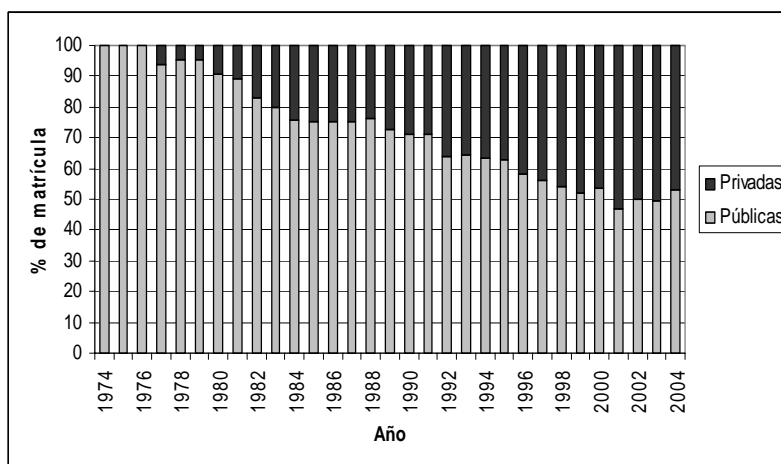
GRÁFICA 9. RELACIONES INTERNACIONALES: PROPORCIÓN DE LA MATRÍCULA NACIONAL (PORCENTAJE)



Fuente: Elaboración por los autores con información de la ANUIES y reportes de algunas universidades.

La gráfica 10 también es clara en destacar la importante expansión de las instituciones privadas, en particular en los últimos 15 a 20 años, por lo que la matrícula en la actualidad está distribuida prácticamente de manera equitativa entre públicas y privadas.

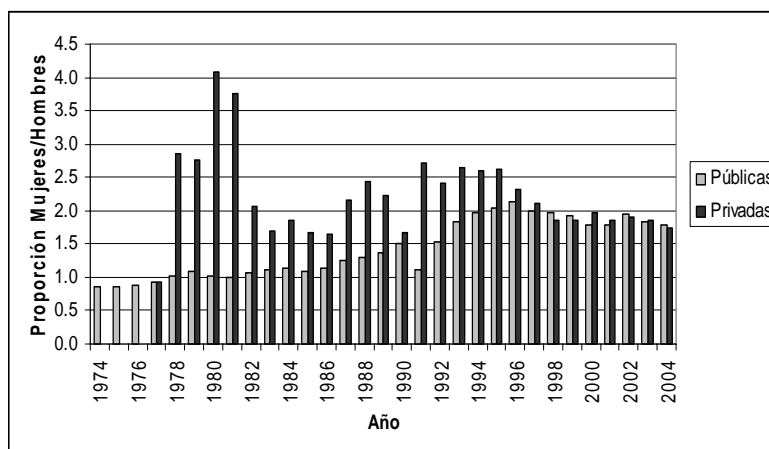
GRÁFICA 10. RELACIONES INTERNACIONALES: MATRÍCULA POR TIPO DE RÉGIMEN



Fuente: Elaboración por los autores con información de la ANUIES y reportes de algunas universidades.

En términos de género, existe una importante diferencia con CP y CPAP, ya que, como lo muestra la gráfica 11, desde 1978, las mujeres han tenido mayor presencia tanto en escuelas públicas como privadas. Se observa que la brecha de género es más grande durante el periodo comprendido entre 1976 y 1984, donde las mujeres llegan a representar 4 veces la matrícula de los hombres en 1980. Después de este momento la diferencia entre mujeres y hombres empieza a disminuir, en parte por el aumento en la matrícula masculina, de tal forma que para la década actual existen poco menos de dos hombres por cada mujer entre los alumnos, y esta proporción es similar entre instituciones públicas y privadas.

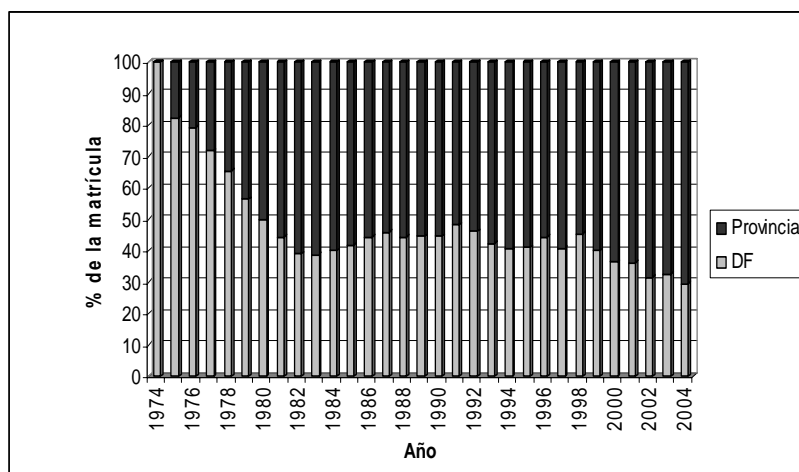
GRÁFICA 11. RI: DIFERENCIAS DE GÉNERO POR TIPO DE RÉGIMEN (PROPORCIÓN DE MUJERES SOBRE HOMBRES)



Fuente: Elaboración por los autores con información de la ANUIES y reportes de algunas universidades.

En la gráfica 12 también se muestra cómo han sido las instituciones en provincia las responsables del aumento en la matrícula de tal forma que para 2004 representan cerca de 70% del total. Es importante resaltar que la mayoría de estas universidades se encuentran en el centro y norte del país. No es sino hasta 1993 que se empieza a ofrecer este programa al sur del país con el ITESM en Chiapas y la Universidad José Vasconcelos de Oaxaca.

GRÁFICA 12. RELACIONES INTERNACIONALES: MATRÍCULA POR REGIÓN



Fuente: Elaboración por los autores con información de la ANUIES y reportes de algunas universidades.

4. ¿Qué explica el comportamiento de las matrículas?

En la sección anterior presentamos un análisis fundamentalmente descriptivo sobre la estructura y evolución de la matrícula para las carreras de CP, CPAP y RI en los últimos treinta años. En esta sección se busca realizar un análisis de los factores que pueden explicar estos comportamientos con base en las tres hipótesis mencionadas en el segundo apartado de este trabajo y que enunciamos de la de la siguiente forma:

- a) Contexto político: básicamente lo que sugieren los estudios para otros países es que el interés de los jóvenes por estudiar CP se ve influenciado por eventos o situaciones políticas sustantivas o importantes del país, las cuales pueden actuar de manera negativa si provocan desilusión, desencanto y desinterés por la política o positivamente si el evento termina por acrecentar la curiosidad o el interés por encontrar explicaciones o un mayor entendimiento.
- b) La percepción sobre un papel más activo por parte del Estado en la vida económica y política del país, no necesariamente en el sentido de un mayor tamaño, sino como resultado de un proceso de

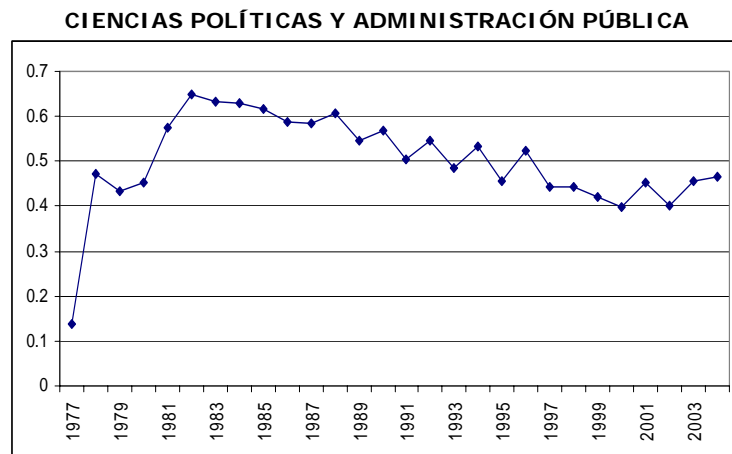
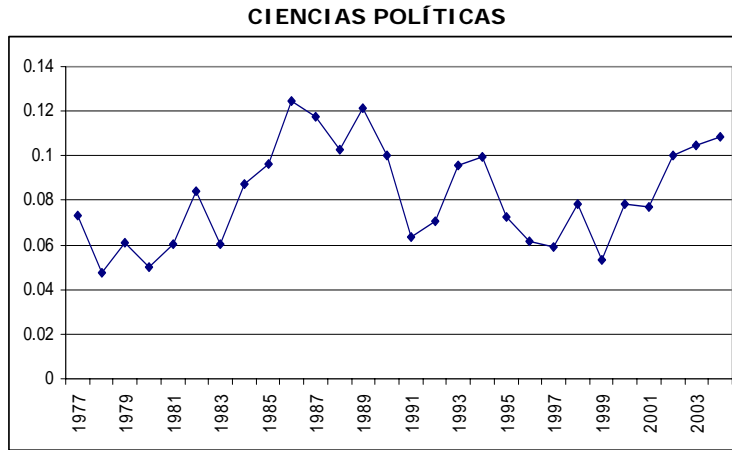
modernización y consolidación que genera expectativas laborales positivas, como lo sugieren los estudios para Argentina y Chile. En este caso se espera una respuesta positiva de los jóvenes por estas carreras, pero en particular por CPAP

- c) Un mayor impulso de carreras sustitutas, ya sean tradicionales o nuevas.

Para realizar este análisis es más conveniente utilizar como variable objetivo los nuevos ingresos anuales para cada carrera, en la medida que captura a la población de nuevos estudiantes interesados. Esta variable también está expresada como proporción de los ingresos totales a licenciatura para controlar por efectos que inciden sobre todas las carreras y no sólo sobre nuestros programas objetivo. Como mencionamos antes, este análisis se realiza en dos etapas complementarias. En la primera el análisis es de carácter gráfico descriptivo tratando de ubicar las variaciones en los nuevos ingresos con el comportamiento de los factores considerados en cada hipótesis. En la segunda etapa se presenta el ejercicio preliminar econométrico que permite complementar el análisis gráfico.

En la gráfica 13 se presenta la evolución de los nuevos ingresos para cada una de las carreras en análisis para el periodo 1977-2004. Como era de esperarse, al tratarse de nuevos ingresos que corresponden a adiciones o flujos anuales, el comportamiento fluctúa mucho más que en el caso de las matrículas que reflejan los acervos existentes de alumnos inscritos en todos los años en cada programa. Otro aspecto interesante es que la participación porcentual de los primeros ingresos de cada una de estas carreras en el total de ingresos nacional es similar a la relación que existe entre sus matrículas y la matrícula nacional. A continuación se hace referencia a cada una de las tres hipótesis señaladas.

GRÁFICA 13. PRIMER INGRESO COMO PROPORCIÓN DEL PRIMER INGRESO NACIONAL (PORCENTAJES)



Fuente: Elaboración por los autores con información de la ANUIES y reportes de algunas universidades.

a) Contexto político

En el caso de México, algunos de los eventos o situaciones relevantes a considerar para esta hipótesis son las siguientes (en paréntesis se indica el sentido sugerido del evento): la reforma electoral de 1978 (+) que permite la legalización de los partidos de izquierda, en particular el Partido Comunista, y estimula una creciente participación política, en especial en el caso de los jóvenes; el sismo de 1985 (-), que aunque no es un evento estrictamente político, sí provocó una importante movilización social que rebasó a las autoridades generando un desencanto y frustración respecto al gobierno; el conflicto electoral de 1988 (-) que incluye la creación del Frente Democrático con la candidatura de Cuauhtémoc Cárdenas y el cuestionado triunfo del candidato del PRI; los eventos suscitados en 1994 (-) que incluyen el levantamiento zapatista y los asesinatos políticos, lo que podría provocar en los jóvenes una sensible disminución en la credibilidad en el sistema político derivado de su avanzada descomposición; las elecciones de 1997 (+) que conducen por primera vez a un Congreso sin mayoría priísta y, finalmente, el triunfo de Fox en el año 2000 (+) que termina con la hegemonía del partido en el poder. En el caso de RI, los eventos más importantes podrían asociarse con aquellos que sugieran una mayor participación del país en los foros internacionales, sean estos económicos, políticos o financieros, como los procesos de apertura comercial o mayor participación en organismos internacionales. Antes de proceder al análisis habría que hacer dos consideraciones. Primero, es importante tener en mente que el impacto de cada uno de estos eventos no tiene que ser necesariamente de la misma magnitud y, segundo, el efecto en la respuesta de los jóvenes al decidirse por la carrera no es inmediato y puede existir cierto rezago de varios meses. Con esto en mente podemos revisar el comportamiento de los nuevos ingresos mostrados en la gráfica 13. En el caso de CP, en términos generales parece ser que esta hipótesis se corrobora gráficamente. Los impactos positivos esperados por los eventos de 1978, 1997 y 2000 van acompañados de aumentos en la matrícula, de mayor magnitud en el primero y tercer evento lo cual es justificable si consideramos la relevancia de los hechos y su capacidad de generar expectativas de una mayor participación política en los jóvenes. Por su parte, los eventos de 1985, 1988 y 1994 también parecen mostrar la reacción negativa esperada, en particular los últimos dos. En el caso de CPAP también se observa cierta compatibilidad con la hipótesis propuesta, aunque en el descenso tendencial en los nuevos ingresos desde principios de la década de los ochenta y hasta el 2000 parecen dominar otros factores adicionales que discutimos más adelante. Finalmente en el caso de RI, lo que habría que destacar es el crecimiento sistemático y tendencial en los nuevos ingresos desde principios de los años ochenta, con una aceleración en los primeros años de los noventa, comportamiento que no se vincula

directamente con estos eventos políticos sino con otros factores como veremos más adelante. Es posible que la importante caída a finales de los setenta obedezca a la combinación de más jóvenes optando por CP o CPAP y una economía relativamente cerrada al exterior, pero esto sólo es una presunción difícil de corroborar con la información disponible. En suma, en el caso de CP y CPAP esta hipótesis parece ser útil en explicar los patrones de comportamiento de sus nuevos ingresos.

b) El papel del Estado

Sabemos que en el caso de las tres carreras objeto de este estudio, el principal empleador los constituye el sector público, probablemente con mayor énfasis en el caso de CPAP. En este sentido, una percepción de un papel más activo del Estado, ya sea porque aumenta su tamaño o porque tiende a modernizarse y profesionalizarse requiriendo cada vez mayores especialistas en los quehaceres de la política y la gestión pública puede generar un aumento en el interés de los jóvenes por estudiar dichas carreras. Para nuestro periodo de estudio, la evolución y papel del Estado puede sintetizarse de la siguiente manera: durante la década de los años setenta y hasta 1982 destaca un Estado en crecimiento con una fuerte participación e intervención en la actividad económica del país. Este panorama sería favorable para incentivar el estudio de CP y sobre todo CPAP. Esto se modifica particularmente en la segunda mitad de los años ochenta cuando se replantea el papel del Estado en la economía y se acentúa a principios de los noventa con la aplicación de políticas de cambio estructural que otorgan un mayor papel al mercado y sector privado y reducen el tamaño del Estado. En estas circunstancias se observaría un efecto negativo al verse desincentivado nuevos ingresos ante expectativas laborales desfavorables. Sin embargo, en estos años se inicia un proceso de modernización y profesionalización del Estado y su burocracia, lo que puede volver a generar expectativas laborales favorables. En el caso particular de RI, la variable relevante estaría asociada a un proceso de inserción de nuestro país en la economía mundial y una creciente participación en foros y organismos internacionales.

Observando la gráfica 13 tendríamos que el aumento registrado en los nuevos ingresos en CP entre 1978 y 1986 se ajustan a un Estado grande y activo, mientras que el aumento registrado a partir de finales de los noventa podría responder a las exigencias de un Estado más moderno y profesional, aunque nuestra presunción es que el contexto político discutido con anterioridad juega un mayor papel. En el caso de CPAP también se observan los mayores nuevos ingresos hasta mediados de los ochenta, y a partir de ahí un descenso progresivo, aunque fluctuante, lo que podría asociarse a esta reducción en el tamaño y papel activo del Estado en nuestra economía. Es decir, en este caso el efecto de este factor parece más claro y relevante. Probablemente el aspecto de modernidad y profesionalización de la

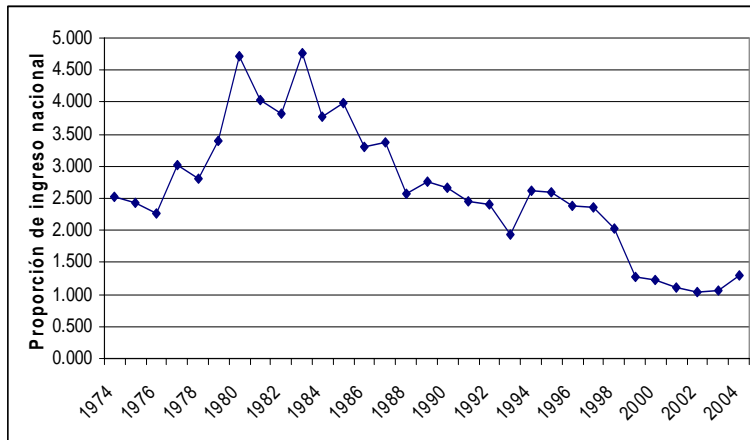
burocracia explique la relativa estabilización en los nuevos ingresos hacia el final del periodo analizado. Finalmente, en el caso de RI, se observa un aumento gradual en los nuevos ingresos en los ochenta, años en los que se inicia el proceso de apertura comercial con la Ronda de Uruguay y la Organización Mundial del Comercio (OMC), pero que al consolidarse en los noventa con la firma de diversos tratados comerciales (destacando el TLCAN) y la creciente participación del países en distintos foros internacionales como la OMC, la OECD e incluso en la ONU, provocarían una aceleración en la tasa de crecimiento de estos nuevos ingresos.

c) Carreras sustitutas

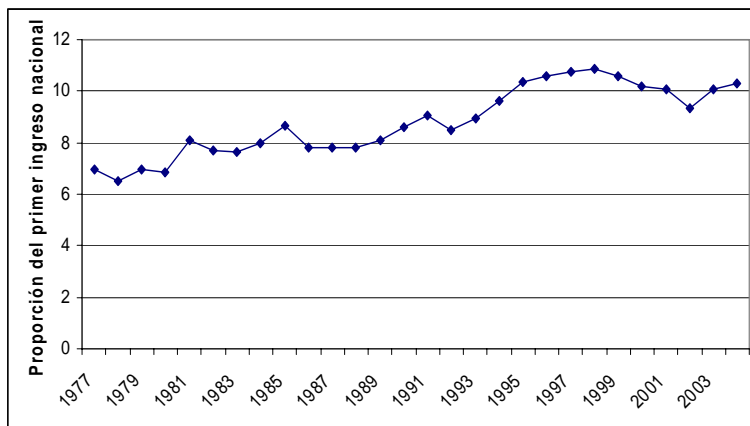
Esta hipótesis se enfatiza en los estudios de otros países, y en el caso de México consideramos que las carreras sustitutas más relevantes para CP, CPAP y RI podrían ser derecho y economía. De hecho, en la medida que RI se ofrece generalmente como un programa independiente, ésta podría mantener una relación de sustitución con las otras dos, en particular CP. En la gráfica 14 se presenta el comportamiento de los nuevos ingresos correspondientes a derecho y economía. En la primera destaca una tendencia ascendente en prácticamente todo el periodo por lo que resulta poco útil para nuestro análisis. En todo caso, dada la participación de los nuevos ingresos a derecho respecto al total nacional (alrededor de 9% en los últimos 15 años en promedio), cualquier movimiento de alumnos de y hacia CP o CPAP es marginal en cuanto a impacto. El caso de economía es distinto y las gráficas sugieren una relación inversa, en particular, en la primera parte del periodo en análisis, lo que apoya la relación de sustitución en la hipótesis, aunque una conclusión más sólida requiere de información más detallada con la que no contamos.

GRÁFICA 14

ECONOMÍA COMO PROPORCIÓN DEL PRIMER INGRESO NACIONAL



DERECHO COMO PROPORCIÓN DEL PRIMER INGRESO NACIONAL



Fuente: Anuarios Estadísticos ANUIES.

De nuestro análisis gráfico podemos concluir que de las tres hipótesis planteadas, la que parece contribuir en mayor medida a explicar el comportamiento de los nuevos ingresos es la segunda (tamaño del gobierno), la cual en gran medida expresa una expectativa sobre el mercado laboral futuro para estas áreas de estudio. En el caso de CP y CPAP se refiere al tamaño y relevancia del Estado y en el caso de RI a la creciente participación de nuestro país en el contexto internacional, lo que significa la creación de mayores áreas que atiendan estas nuevas necesidades, tanto en el sector público como en el privado. Por su parte, los eventos políticos muestran cierta relevancia para CP, pero en menor medida para CPAP y RI. Mientras que en relación a las carreras sustitutas, economía parece ser la opción

alternativa para estos estudiantes, en particular CP; aunque en RI también se observa una sustitución natural con CP.

A continuación mostramos los resultados obtenidos con nuestro ejercicio econométrico exploratorio. Para este efecto utilizamos un modelo en forma reducida en el cual se incluyen como variables: *a)* la variable dependiente rezagada buscando capturar el hecho de que es posible que el ingreso actual esté relacionado con el ingreso del año anterior; *b)* para la hipótesis de eventos políticos se incluye una variable dicotómica (dummy) que toma valores 1 para los años referidos con anterioridad en los que se presentan estos sucesos, y 0 para los otros años; *c)* para capturar el efecto del tamaño y relevancia del Estado se incluye al gasto público como proporción del Producto Interno Bruto (PIB) mientras que en el caso de RI se incluye el número de acuerdos comerciales firmados por nuestro país buscando capturar el proceso de apertura. Todas las especificaciones incluyen una constante. Cabe mencionar que en relación a la hipótesis de carreras sustitutas, estas no son incluidas en las especificaciones porque existe un posible problema de endogeneidad en la medida que un estudiante decide por una u otra carrera en un mismo momento. Esto debilitaría nuestra especificación y su interpretación, sin embargo, se realizaron regresiones incluyendo a los nuevos ingresos para economía, derecho y relaciones internacionales y en general se obtuvieron coeficientes que no fueron estadísticamente significativos, pero que en el caso de economía mantuvieron el signo negativo esperado sugiriendo sustitución, mientras que para las regresiones de CP y RI, los coeficientes también resultaron en general negativos. No obstante esta limitación, se decidió incluir en las regresiones al logaritmo del PIB real esperando que capture de manera indirecta la sustitución de estas carreras con economía. La intuición detrás de esto es que existe evidencia que la matrícula y nuevos ingresos a economía se explican en parte por la evolución del ciclo económico en el sentido de que cuando la economía enfrenta periodo descendentes o recesivos, la enorme y sistemática difusión en los medios de temas económicos estimula un mayor interés en los jóvenes por estos asuntos provocando un aumento en los nuevos estudiantes en esta área (Cerrilla, Duval y Villagómez, 2008). Si economía y CP son sustitutas, el coeficiente esperado para esta variable debería ser positivo. Las regresiones se realizaron para el periodo 1974-2004 utilizando mínimos cuadrados ordinarios y los resultados se reportan en la tabla 4.

TABLA 4. RESULTADOS DE LAS REGRESIONES

V.D.	CP	CPAP	RI
V.D.	0,6298	0,3053	-0,3672
rezagada	[0,1547]***	[0,1013]**	[0,257]
Gasto/PIB	0,2187	0,7491	-2,0624
	[0,1022]**	[0,3081]**	[0,5112]***
Eventos	0,0057	-0,027	0,0877
Políticos	[0,0084]	[0,024]	[0,0271]**
Log PIB real	0,1219	-0,0838	-1,2684
	[0,0563]**	[0,1633]	[0,4784]**
TLC			0,0347
			[0,0109]**
Constante	-0,8359	0,7206	9,5473
	[0,3922]**	[1,1348]	[3,362]**
R2	0,5106	0,6189	0,7779
R2 ajustada	0,4216	0,5496	0,7251
DW	2,3547	2,4132	2,1102

*** significativo a 1%.

** significativo a 5%.

Número de observaciones: 27.

Método: OLS.

Para la licenciatura en CP, se observa que los nuevos ingresos pueden ser explicados por la percepción sobre el tamaño y relevancia del Estado debido a que el coeficiente presenta el signo esperado y es estadísticamente significativo. Este efecto parece ser más relevante en el caso de CPAP como era esperado, debido a la magnitud del coeficiente obtenido. En el caso de RI, el resultado relevante está expresado por la variable TLC, en donde el coeficiente obtenido es del signo esperado (positivo) y estadísticamente significativo. El resultado obtenido con la variable eventos políticos es poco revelador. Sólo para RI es estadísticamente significativo, y en el caso de CP y CPAP los coeficientes muestran signos contrarios. Cabe mencionar que esta variable está capturando tanto efectos positivos como negativos, debido a la naturaleza del evento en particular de que se trate. Si bien los resultados econométricos en este ejercicio no son concluyentes, considerando el análisis gráfico antes realizado pensamos que aún así esta variable puede explicar parte del comportamiento, en particular para CP, pero que se requiere de un trabajo más detallado en la formulación de una variable que capture esto y en la especificación econométrica para un futuro. Finalmente, el coeficiente de la variable LogPIB real muestra el signo positivo esperado para CP y además es

estadísticamente significativa, mientras que en el caso de CPAP es negativo pero no significativa estadísticamente. Es decir, el resultado podría sugerir la relación de carreras sustitutas entre CP y economía. En el caso de RI, el signo es negativo y estadísticamente significativo, pero en este caso podría estar influenciado por la relación de sustitución de RI y CP. En todo caso, este tema también requiere de mayor análisis y la formulación de un modelo estructural que permita incluir directamente como variables en la regresión a las carreras sustitutas resolviendo el problema de endogeneidad.

Conclusiones

En este trabajo se ha buscado ofrecer un primer análisis sobre la evolución y comportamiento de la matrícula y nuevos ingresos a las carreras de CP, CPAP y RI en México que contribuya a su mejor entendimiento. Como mencionamos, no constituye un estudio completo sobre la estructura del mercado de estas carreras y el alcance es mucho más limitado, acotado en gran medida por la disponibilidad de datos e información. El periodo de referencia es de 1974 al 2004 y el análisis ha sido fundamentalmente estadístico-descriptivo en virtud de los datos disponibles, aunque se presenta un ejercicio econométrico más formal, de manera preliminar y exploratoria.

En términos de estructura y evolución de la matrícula en estas carreras podemos destacar un aumento en el periodo de estudio, siendo más acentuado para RI y menos para CPAP, lo cual se explica en gran medida por la fuerte expansión de instituciones privadas, particularmente en los últimos diez años. También es interesante observar cómo se ha producido una descentralización en la enseñanza de estas carreras, aumentando la participación de instituciones en provincia, así como una creciente participación de las mujeres en la matrícula total, que aunque sigue siendo dominada por hombres, la brecha ha disminuido considerablemente.

En cuanto al comportamiento de los nuevos ingresos a estas carreras, en nuestro trabajo exploramos tres hipótesis que retoman en gran medida la discusión y estudio observados en la literatura de otros países: *a)* el contexto político, en cuanto que afecta de manera positiva o negativa el interés de los jóvenes por la política y por un mayor entendimiento de estos procesos, *b)* el papel del Estado en cuanto que afecta la percepción sobre la utilidad de esta disciplina y las posibilidades laborales futuras (en el caso de RI sería una creciente apertura del país al exterior) y *c)* la existencia de carreras sustitutas, en particular economía y derecho. Nuestro análisis gráfico sugiere que el contexto político resulta relevante en la elección de CP, y en menor medida en CPAP y RI, mientras que el papel y tamaño del Estado es útil para explicar las fluctuaciones en los nuevos ingresos de CP y CPAP, mientras que para RI resulta relevante el proceso de apertura al exterior. Finalmente, el comportamiento de carreras sustitutas en nuestro análisis resulta menos claro, aunque se observa cierta posibilidad de sustitución entre CP y economía y entre CP y RI. Estas conclusiones son convalidadas en cierto grado por nuestro análisis de regresión, aunque es importante reconocer las limitaciones de este ejercicio en virtud del número de observaciones y tipo de datos con los que contamos, así como por la necesidad de profundizar el análisis mediante la elaboración de otras especificaciones que permitan resolver posibles problemas de endogeneidad. Para tal efecto sería muy útil información derivada de encuestas, de preferencia tipo panel.

Si bien pensamos que los resultados obtenidos en nuestro trabajo son interesantes y permiten contribuir a un mejor entendimiento sobre la evolución de la matrícula y nuevos ingresos a estas carreras, constituyendo información útil para académicos y autoridades universitarias, así como para los mismos jóvenes en proceso de decisión vocacional, estamos concientes de la necesidad de profundizar en el análisis en futuros trabajos, lo cual será posible en la medida que se pueda contar con mejor información.

Anexos

APÉNDICE I. CUADRO COMPARATIVO DE LA MATRÍCULA DE CIENCIA POLÍTICA

	1974	1984	1994	2004
Matrícula Total	316	497	1208	2021
%Hombres		69.22	60.6	56.01
% Mujeres		30.74	39.4	43.99
% Tot. Nac.		0.053	0.102	0.104
% Hombres		0.055	0.112	0.115
% Mujeres		0.046	0.09	0.093
Universidades				
	UNAM	CESO	CIDE	BUAP
	100	4.43	6.79	8.07
		UASinaloa	ITAM	CIDE
		24.55	8.44	5.15
		UAM	UASinaloa	CUCHihuahua
		57.14	3.89	0.94
		UPAEP	UATlaxcala	ITAM
		13.88	2.81	8.51
			UAM	ITLatinoamericano
			22.76	3.56
			U. Colima	ITESM (México)
			50.17	3.76
			UPAEP	ITESM (Monterrey)
			5.13	4.70
				ITESM (Sinaloa)
				0
				IUHM
				0
				UANayarit
				2.72
				UATlaxcala
				16.63
				UAM
				28.40
				U. Colima
				2.28
				U. Sur
				0.49
				UI Anahuac
				0.20
				UJV Oaxaca
				3.51
				U. Loyola América
				0.54
				UMSA
				4.50
				UPAEP
				3.81
				U. Tangamanga
				2.18
% Univ. Públicas	100	81.69	87.67	63.24
% Hombres		73.15	62.51	55.79
% Mujeres		26.85	37.49	44.21
%Univ. Privadas	0	18.31	12.33	36.76
% Hombres		51.65	46.98	56.39
% Mujeres		48.35	53.02	43.61
D.F.	100	57.14	65.4	45.82
% Hombres		72.18	59.49	58.53
% Mujeres		27.82	40.51	41.47
% Públicas	100	100	87.09	73.22
% Privadas	0	0	12.91	26.78
Provincia	0	42.86	34.6	54.18
% Hombres		65.26	62.68	53.88
% Mujeres		34.74	37.32	46.12
% Públicas		57.28	88.76	54.79
% Privadas		42.72	11.24	45.21

APÉNDICE II. CUADRO COMPARATIVO DE LA MATRÍCULA DE CIENCIA POLÍTICA Y ADMINISTRACIÓN PÚBLICA

	1974	1984	1994	2004
Matrícula Total	521	4652	5358	9242
%Hombres		63.82	59.16	55.43
% Mujeres		31.1	40.84	44.57
% Tot. Nac.		0.5	0.45	0.48
% Hombres		0.48	0.48	0.52
% Mujeres		0.46	0.41	0.43
Universidades	%	%	%	%
U. Públicas	100	92.95	91.66	87.76
	UABC* 17.47	UNAM Acatlán* 18.96	CIDE 1.53	BUAP 10.06
	UACHihuahua* 21.88	UABC* 4.69	UABC* 10.34	CIDE 1.13
	UNAM 60.65	UABCsur* 5.59	UABCsur* 7.73	CUCihuahua 0.21
		UACoahuila* 3.27	UACHihuahua* 2.22	UNAM Actlán* 11.21
		UANL* 5.07	UACoahuila* 0.77	UAguascalientes* 2.08
		UASinaloa 2.62	UAEMEX* 7.54	UABC* 5.30
		UAMEX* 12.49	UAM 11.31	UABCsur* 4.24
		UAM 6.10	UANL* 2.11	UACampeche* 1.20
		UColima 0.00	UASinaloa 0.63	UACHihuahua* 0.95
		USudeste* 1.74	UATlaxcala 5.13	UACoahuila* 0.62
		UNAM* 32.42	Ucolima 1.16	UAGuerrero* 0.27
			UNAM Acatlán* 15.99	UANayarit 0.60
			UNAM* 25.20	UANL* 1.08
				UAQuerétaro* 1.55
				UASinaloa* 0.78
				UATlaxcala 3.64
				UAEHidalgo* 3.97
				UAEMEX* 8.18
				UAM 6.21
				UColima 1.30
				UNAM* 17.71
				UPChontalpa* 5.49
U. Privadas	0	7.05	8.34	12.24
		CESO 0.47	ELCPPuebla* 0.62	ELCPAOriente* 0.18
		U.Iberoamericana* 5.09	ITAM 1.90	ICSM* 0.05
		UPAEP 1.48	U. Iberoamericana* 4.44	ITAM 1.86
			UADurango* 0.28	ITLatinoamericano 0.78
			ULB* 0.22	ITESM México 0.82
			UPAEP 0.88	ITESM Nuevo León 1.03
				ITESM Sinaloa 0.01
				IUHM 0.00
				UAEspaña de Durango* 0.14
				UCB* 0.01
				UMonterrey* 0.44
				U. Tolosa de Zacatecas* 0.29
				UCentro de México* 0.04
				U. Sur 0.11
				UVAtemajac* 0.04
				U. Iberoamericana Puebla* 1.61
				U. Iberoamericana * 1.14
				UIAnahuac 0.04
				UJVOaxaca 0.77
				U. Loyola de América 0.12
				UMSA* 0.98
				UPAEP 0.83
				U.Tangamanga 0.48
				UVGrijalva* 0.44
				Universidad Valle del Grijalva*
% Univ. Públicas	100	92.95	91.66	87.56
% Hombres		64.43	59.78	55.09
% Mujeres		30.11	40.22	44.91
%Univ. Privadas	0	7.05	8.34	12.44
% Hombres		55.79	52.35	57.83
% Mujeres		44.21	47.65	42.17
D.F.	60.65	43.62	44.38	28.52
% Hombres		67.47	61.48	58.5
% Mujeres		35.53	38.52	41.5
% Públicas		88.32	85.7	87.82
% Privadas		11.68	14.3	12.18
Provincia	39.35	56.38	55.62	71.48
% Hombres		61	57.32	54.21
% Mujeres		39	42.68	45.79
% Públicas		96.53	96.41	87.45
% Privadas		3.47	3.59	12.55

Nota:

* la universidad ofrece el programa de Ciencia Política en conjunto con Administración Pública.

**APÉNDICE III. CUADRO COMPARATIVO DE LA MATRÍCULA DE
RELACIONES INTERNACIONALES**

	1974	1984	1994	2004
Matrícula Total	1207	3541	6462	14239
% Hombres	53.77	44.06	31.51	36.2
% Mujeres	46.23	55.94	68.49	63.8
% Tot. Nac.	0.3	0.38	0.55	0.73
% Hombres		0.25	0.31	0.52
% Mujeres		0.62	0.84	0.95
Universidades	%	%	%	%
U. Públicas	100	75.57	63.45	53.34
	UNAM 100	COLMEX 1.27 UNAM 29.54 UNAM Acatlán 23.35 UNAM Aragón 21.41	CIDE 1.27 COLMEX 0.74 U. Quintana Roo 0.84 UACHihuahua 0.73 UANL 13.00 UNAM 18.49 UNAM Acatlán 16.71 UNAM Aragón 11.67	BUAP 3.15 C. San Luis 0.17 CIDE 0.73 COLMEX 0.31 U. Mar 0.84 U. Quintana Roo 1.83 UABC 3.38 UACHihuahua 4.05 UANL 9.29 UATamaulipas 1.90 UNAM 10.26 UNAM Acatlán 10.52 UNAM Aragón 6.91
U. Privadas		24.43	36.55	46.66
		CESO 0.621 U. Américas 14.74 U. Iberoamericana 3.417 UFM 3.191 UHM 2.457	CEU Xochicalco 3.25 IESCH 0.09 ITAM 3.39 ITESM (Chiapas) 0.02 ITESM (Monterrey) 5.11 ITESM (Sonora Norte) 0.03 U. Américas (DF) 5.62 U. Américas (Puebla) 5.83 U. Anahuac del Sur 1.38 U. Iberoamericana 6.72 U. Interamericana 0.79 UADurango 0.15 UFM 0.00 UHM 0.97 UJV Oaxaca 0.43 ULB 0.73 UTSinaloa 0.17 UVM (DF) 1.87	CEPCFBC 0.45 ICJP 0.75 IEA Siglo XXI 0.97 IESCH 1.16 IIMC 0.15 ITAM 2.66 ITESM (Chiapas) 0.01 ITESM (Chihuahua) 0.73 ITESM (Cuernavaca) 0.16 ITESM (DF) 2.59 ITESM (México) 2.46 ITESM (Monterrey) 2.98 ITESM (Querétaro) 0.11 ITESM (Sonora) 0.01 ITESM (Veracruz) 0.03 ITESOccidente 1.90 U. americana 0.26 U. Américas (DF) 1.13 U. Américas Puebla 3.70 U. Anahuac del Sur 0.35 U. Anahuac 1.37 U. Iberoamericana 4.09 U. Interamericana 0.17 U. Internacional Cuernavaca 1.58 U. Mexicana 3.37 U. Naciones 0.10 U. Tijuana 0.19 U. Westhill 0.03 UA Guadalajara 0.80 UADurango (Durango) 0.67 UADURango (Sinaloa) 0.95 UCCRC 0.21 UHM 0.25 UJVOaxaca 0.49 ULB 0.58 UNUM 0.02 UPAEP 0.19 UT Sinaloa 0.17 UVM (Aguascalientes) 0.33 UVM (DF) 5.20 UVM (México) 2.52 UVM (Querétaro) 0.8
% Univ. Públicas	100	75.57	63.45	53.34
% Hombres	53.77	46.94	33.66	35.91
% Mujeres	46.23	53.06	64.34	64.09
%Univ. Privadas	0	24.43	36.55	46.66
% Hombres	0	35.14	27.77	36.53
% Mujeres	0	64.86	72.23	63.47
D.F.	100	54.62	40.54	30.47
% Hombres	53.77	42.81	27.02	33.33
% Mujeres	46.23	57.19	72.98	66.67
% Públicas	100	56.41	50.57	38.5
% Privadas	0	43.59	49.43	61.5
Provincia	0	45.38	59.46	69.53
% Hombres	0	44.87	34.57	37.96
% Mujeres	0	55.13	65.43	62.04
% Públicas	0	98.63	72.23	60.89
% Privadas	0	1.37	27.77	39.11

Bibliografía

- Bennett, Stephen, "Why Young Americans Hate Politics, and What We Should Do About It", in *PS: Political Science and Politics*, vol. 30 (Mar., 1997), pp. 47-53.
- Cerilla, Duval y Villagómez, "Análisis de la evolución de la matrícula de la licenciatura en economía en México, 1974-2004", CIDE, mimeo.
- Conant, James, "Enrollment Trends in Schools of Public Affairs and Administration: A Search for Winners and Losers", en *Public Administration Review*, vol. 52, no. 3 (May-Jun., 1992), pp. 288-297.
- Fuentes, Claudio y Graciela Santana, "El 'boom' de la ciencia política en Chile: escuelas, mercado y tendencias", en *la Revista de Ciencia Política (Santiago)*, vol. 25, no. 1 (2005), pp. 16-39.
- Heras, Leticia, "El estudio de la ciencia política en México y sus antecedentes en la UAEM", en *Espacios Públicos*, vol. 9, no. 017, (Feb., 2006), pp. 10-19.
- Mann, Sheilah, "Political Science Departments Report Declines in Enrollments and Majors in Recent Years", en *PS: Political Science and Politics*, vol. 29, no. 3 (Sep., 1996), pp. 527-533.
- Mann, Sheilah, "What the Survey of American College Freshman Tells us About Their Interest in Politics and Political Science", in *PS: Political Science and Politics*, vol. 32, no. 2. (Jun., 1999), pp. 263-268.
- Merino, Mauricio, "Prólogo: sobre la evolución de la ciencia política mexicana", en Mauricio Merino (coord.), *La ciencia política en México*, México, Biblioteca Mexicana, Consejo Nacional para la Cultura y las Artes, FCE, 1999.
- Ross, Dorothy, *The Origins of American Social Sciences*, Cambridge, Cambridge University Press, Series: Ideas in Context, no. 19, 1992.
- Sedowski, Leanne, "Trends in Numbers of Degrees Earned in Political Science, 1990-2004", en *APSA*.
- Iowa State Daily (Oct. 20, 2003): "Attacks, 2000 election cause rise in political science enrollment".

Novedades

DIVISIÓN DE ADMINISTRACIÓN PÚBLICA

- Casar, Ma. Amparo, *La cultura política de los políticos en el México democrático*, DTAP-193
- Arellano, David y Lepore Walter, *Economic Growth and Institutions: The Influence of External Actors*, DTAP-194
- Casar, Ma. Amparo, *Los gobiernos sin mayoría en México: 1997-2006*, DTAP-195
- De Angoitia, Regina, *La evolución de los portales del gobierno federal: la experiencia de ocho dependencias*, DTAP-196
- Cabrero, Enrique, *De la descentralización como aspiración a la descentralización como problema*, DTAP-197
- Sour, Laura y Eunises Rosillo, *¿Cuáles son los resultados del presupuesto por resultados?*, DTAP-198
- Arellano, David y Walter Lepore, *Prevención y control de conflictos de interés: lecciones para la Administración Pública Federal en México...*, DTAP-199
- Sour, Laura y Fredy Girón, *El efecto flypaper de las transferencias intergubernamentales del ramo 28...*, DTAP-200
- Mariscal, Judith, *Convergencia tecnológica y armonización regulatoria en México: una evaluación de los instrumentos regulatorios*, DTAP-201
- Mariscal, Judith, *Market Structure in the Latin American Mobile Sector*, DTAP-202

DIVISIÓN DE ECONOMÍA

- Elbittar, Alexander, Rodrigo Harrison y Roberto Muñoz, *Network Structure in a Link-formation Game: An Experimental Study*, DTE-405
- Carreón, Víctor y Malena Svarch, *Impacto del crédito en el bienestar*, DTE-406
- Cermeño, Rodolfo, *Median-Unbiased Estimation in Panel Data...*, DTE-407
- Unger, Kurt, *Apertura y empleos: la economía de los sectores comerciables y no comerciables de las regiones de México*, DTE-408
- Gómez Aurora y Aldo Musacchio, *Public Finance, Foreign Creditors, and the Costs of the Mexican Revolution*, DTE-409
- Gómez, Aurora, *Networks and Entrepreneurship: The Modernization of Textile Production and Distribution in Porfirian Mexico*, DTE-410
- Gómez Aurora y Rodrigo Parral, *La revolución mexicana y la creación y disolución de las empresas*, DTE-411
- Gómez, Aurora, *From Company Stores to Consumer's Cooperatives and the Worker's Bank in the Orizaba Valley Textile Mills*, DTE-412
- Gómez, Aurora y César Guerrero, *To Open or Not to Open: The Causes, Timing and Consequences of Protectionism*, DTE-413
- Scott, John, *Salud, sistemas de salud y pobreza: una síntesis de la literatura*, DTE-414

DIVISIÓN DE ESTUDIOS INTERNACIONALES

- Ortiz Mena, Antonio y Fagan Drew, *Relating to the Powerful One: Canada and Mexico's Trade and Investment Relations with the United States*, DTEI-158
- Schiavon, Jorge, *Política exterior y opinión pública: México ante el mundo*, DTEI-159
- Sotomayor, Arturo, *Los métodos cualitativos en la ciencia política contemporánea*, DTEI-160
- González, Guadalupe, *Democratización y política exterior: ¿el fin del predominio presidencial?*, DTEI-161
- González, Guadalupe, *Percepciones sociales sobre la migración en México y Estados Unidos: ¿hay espacios para cooperar?*, DTEI-162
- Bernhard, William y David Leblang, *Standing Tall When the Wind Shifts: Financial Market Responses to Elections, Disasters and Terrorist Attacks*, DTEI-163
- Velázquez, Rafael, *La relación entre el Ejecutivo y el Congreso en materia de política exterior durante el sexenio de Vicente Fox...*, DTEI-164
- Ruano, Lorena, *De la exaltación al tedio: las relaciones entre México y la Unión Europea...*, DTEI-165
- Martínez, Ferrán e Ignacio Lago Peñas, *Why new Parties? Changes in the number of Parties over time within Countries*, DTEI-166
- Sotomayor, Arturo, *México y la ONU en momentos de transición: entre el activismo internacional, parálisis interna y crisis internacional*, DTEI-167

DIVISIÓN DE ESTUDIOS JURÍDICOS

- López, Sergio y Posadas Alejandro, *Las pruebas de daño e interés público en materia de acceso a la información. Una perspectiva comparada*, DTEJ-18
- Magaloni, Ana Laura, *¿Cómo estudiar el derecho desde una perspectiva dinámica?*, DTEJ-19
- Fondevila, Gustavo, *Cumplimiento de normativa y satisfacción laboral: un estudio de impacto en México*, DTEJ-20
- Posadas, Alejandro, *La educación jurídica en el CIDE (México). El adecuado balance entre la innovación y la tradición*, DTEJ-21
- Ingram, Matthew C., *Judicial Politics in the Mexican States: Theoretical and Methodological Foundations*, DTEJ-22
- Fondevila, Gustavo e Ingram Matthew, *Detención y uso de la fuerza*, DTEJ-23
- Magaloni, Ana Laura y Ana María Ibarra Olguín, *La configuración jurisprudencial de los derechos fundamentales...*, DTEJ-24
- Magaloni, Ana Laura, *¿Por qué la Suprema Corte no ha sido un instrumento para la defensa de derechos fundamentales?*, DTEJ-25
- Magaloni, Ana Laura, *Arbitrariedad e ineficiencia de la procuración de justicia: dos caras de la misma moneda*, DTEJ-26
- Ibarra, Ana María, *Los artificios de la Dogmática Jurídica*, DTEJ-27

DIVISIÓN DE ESTUDIOS POLÍTICOS

- Lehoucq, Fabrice, *Policymaking, Parties and Institutions in Democratic Costa Rica*, DTEP-192
- Benton, Allyson, *Do Investors Assess the Credibility of Campaign Commitments? The Case of Mexico's 2006 Presidential Race*, DTEP-193
- Nacif, Benito, *Para entender las instituciones políticas del México democrático*, DTEP-194
- Lehoucq, Fabrice, *Why is Structural Reform Stagnating in Mexico? Policy Reform Episodes from Salinas to Fox*, DTEP-195
- Benton, Allyson, *Latin America's (Legal) Subnational Authoritarian Enclaves: The Case of Mexico*, DTEP-196
- Hacker, Casiano y Jeffrey Thomas, *An Antitrust Theory of Group Recognition*, DTEP-197
- Hacker, Casiano y Jeffrey Thomas, *Operationalizing and Reconstructing the Theory of Nationalism*, DTEP-198
- Langston, Joy y Allyson Benton, *"A ras de suelo": Candidate Appearances and Events in Mexico's Presidential Campaign*, DTEP-199
- Negretto, Gabriel, *The Durability of Constitutions in Changing Environments...*, DTEP-200
- Langston, Joy, *Hasta en las mejores familias: Madrazo and the PRI in the 2006 Presidential Elections*, DTEP-201

DIVISIÓN DE HISTORIA

- Meyer, Jean, *La Iglesia católica de los Estados Unidos frente al conflicto religioso en México, 1914-1920*, DTH-43
- Barrón, Luis, *Revolucionarios sí, pero Revolución no*, DTH-44
- Pipitone, Ugo, *Oaxaca: comunidad, instituciones, vanguardias*, DTH-45
- Barrón, Luis, *Venustiano Carranza: un político porfiriano en la Revolución*, DTH-46
- Tenorio, Mauricio y Laurencio Sanguino, *Orígenes de una ciudad mexicana: Chicago y la ciencia del Mexican Problem (1900-1930)*, DTH-47
- Rojas, Rafael, *José María Heredia y la tradición republicana*, DTH-48
- Rojas, Rafael, *Traductores de la libertad: el americanismo de los primeros republicanos*, DTH-49
- Sánchez, Mónica Judith, *History vs. the Eternal Present or Liberal Individualism and the Morality of Compassion and Trust*, DTH-50
- Medina, Luis, *Salida: los años de Zedillo*, DTH-51
- Sauter, Michael, *The Edict on Religion of 1788 and the Statistics of Public Discussion in Prussia*, DTH-52

Ventas

El CIDE es una institución de educación superior especializada particularmente en las disciplinas de Economía, Administración Pública, Estudios Internacionales, Estudios Políticos, Historia y Estudios Jurídicos. El Centro publica, como producto del ejercicio intelectual de sus investigadores, libros, documentos de trabajo, y cuatro revistas especializadas: *Gestión y Política Pública*, *Política y Gobierno*, *Economía Mexicana Nueva Época* e *Istor*.

Para adquirir cualquiera de estas publicaciones, le ofrecemos las siguientes opciones:

VENTAS DIRECTAS:	VENTAS EN LÍNEA:
Tel. Directo: 5081-4003 Tel: 5727-9800 Ext. 6094 y 6091 Fax: 5727 9800 Ext. 6314 Av. Constituyentes 1046, 1er piso, Col. Lomas Altas, Del. Álvaro Obregón, 11950, México, D.F.	Librería virtual: www.e-cide.com Dudas y comentarios: publicaciones@cide.edu

¡¡Colecciones completas!!

Adquiere los CDs de las colecciones completas de los documentos de trabajo de todas las divisiones académicas del CIDE: Economía, Administración Pública, Estudios Internacionales, Estudios Políticos, Historia y Estudios Jurídicos.



¡Nuevo! ¡¡Arma tu CD!!



Visita nuestra Librería Virtual www.e-cide.com y selecciona entre 10 y 20 documentos de trabajo. A partir de tu lista te enviaremos un CD con los documentos que elegiste.